



Efnisyfirlit

Matseðill	4
Aðalfundur FÍN	5
Aðalfundargögn	6
Ársreikningur FÍN	7
Ársreikningur Kjaradeilusjóðs	12
Tillögur að stjórn og nefndum 2016-2017	15
Tilkynningar	18
Jafnvægiskúnst í hagsmunagæslu	19
Erlent samstarf	26
Afmælisráðstefna - FÍN 60 ára	29
Orlofshús FÍN	30

Útgefandi:



FÍN
Félag íslenskra
náttúrufræðinga

Félag íslenskra náttúrufræðinga
Borgartúni 6
105 Reykjavík

Ábyrgðarmaður: Marianna H. Helgadóttir, framkvæmdastjóri

Forsíða: Anna Karen Jörgensdóttir

Grafísk uppsetning: Umslag

Prentun: Umslag
Úpplag: 1800 eintök

Félag íslenskra náttúrufræðinga er stéttarfélag og er fyrsti kostur náttúrufræðinga hvort sem þeir starfa á opinberum eða almennum markaði.

Félag íslenskra náttúrufræðinga, skammstafað FÍN, var stofnað af nokkrum náttúrufræðingum árið 1955. FÍN er eitt af stærstu aðildarfélögum Bandalags háskólamanna (BHM) sem eru heildar-samtök háskólamenntaðra á vinnumarkaði.

Alls starfa rúm 30% félagsmanna FÍN á almennum markaði og tæp 70% á opinberum markaði, þ.e. hjá ríkinu, sveitarfélögum, sjálfseignastofnunum og öðrum sem hafa gert kjarasamninga við FÍN sem byggja á ríkissamningum.

Hlutverk félagsins er að stuðla að samvinnu og samheldni náttúrufræðinga á Íslandi og að bæta markvisst kjör félagsmanna sinna. Félagið annast gerð kjarasamninga fyrir félagsmenn sína sem félagsmenn greiða atkvæði um.

Aðild að FÍN er háð ákveðnum skilyrðum samkvæmt lögum félagsins. Þeir geta orðið félagsmenn í FÍN sem hafa lokið bachelor-prófi eða sambærilegri menntun í náttúrufræðum, arkitektúr eða öðrum tengdum greinum frá háskóla eða hlíðstæðum menntastofnum. Nemar í náttúrufræðum, arkitektúr eða öðrum tengdum greinum geta sótt um aukaaðild að félaginu þegar þeir hafa lokið a.m.k. eins árs háskólanámi og ráðnir eru til tímabundinna faglegra starfa. Aukaaðild veitir full félagsréttindi önnur en kjörgengi. Umsókn um aðild að félaginu skal vera skrifleg og hægt er að senda inn umsókn í gegnum heimasíðu félagsins www.fin.is, ásamt afriti af prófskírteinum.

Stjórnarmenn og trúnaðarmenn FÍN eru mjög virkir í félaginu, en stjórn félagsins hittist mánaðarlega og trúnaðarmenn og stjórn tvisvar á ári. Félagið er skipað 20 stjórnarmönnum og af þeim skipa 5 stjórnarmenn framkvæmdastjórn félagsins. Formaður FÍN heimsækir árlega alla vinnustaði þar sem 5 eða fleiri félagsmenn

starfa, en félagsmenn eru út um allt land. Á vinnustaðafundnum fer formaður yfir kjarumhverfi náttúrufræðinga, launapróun og ýmis réttindamál.

Félagið hefur mótað sér stefnu til ársins 2017 og er hún aðgengileg á heimasíðu félagsins. Í þessari stefnu hefur stjórn dregið upp mynd af félaginu eins og stjórnendur FÍN vilja sjá stöðu félagsins árið 2017, unnið er markvisst að og samkvæmt þessari framtíðarsýn.

FÍN er umhugað að veita persónulega, faglega og góða þjónustu. Félagið veitir margskonar aðstoð og ýmsa þjónustu. Þar má nefna að félagið aðstoðar félagsmenn við að ná fram rétti sínum ef ekki er staðið við gerða samninga. Félagið kemur ekki beint að persónubundnum ráðningarsamningum, en leiðbeinir félagsmönnum um það sem betur má fara í ráðningarsamningi. Félagið aðstoðar félagsmenn sína við að undirbúa sig undir launaviðtal.

Á skrifstofunni eru þrír starfsmenn í fullu starfi, sem aðstoða félagsmenn FÍN og veita þeim persónulega ráðgjöf sé eftir því leitað. Formaður FÍN er Páll Halldórsson, framkvæmdastjóri FÍN er Marianna H. Helgadóttir og móttöku- og skjalafulltrúi FÍN er Margrét Rafnsdóttir. Hafið samband við félagið í síma 5955175 eða sendið tölvupóst á netfangið fin@bhm.is ef þú vilt panta viðtal við formann eða framkvæmdastjóra félagsins.



FÍN
Félag íslenskra
náttúrufræðinga

Við hvetjum félagsmenn okkar og aðra sem hafa áhuga á félaginu að heimsækja heimasíðu félagsins www.fin.is en þar eru ýmsar upplýsingar um stéttarfélagið.

Matseðill

Morgunverður

Grillað panini með túnfisk & tómötum og laufsalati
Focaccia með kjúkling, fleski og klettsalati
Hafra/brikibrauð með áleggi, grilluðu grænmeti & laufsalati
Kaffi/te/ávaxtasafi



Hlé
Ávextir



Hádegisverður

FORRÉTTUR:
Vox sjávarréttasúpa

AÐALRÉTTUR:
Kjúklingur, sætkartöflumús, steikt hrísgrjón og jógúrt sósa

EFTIRRÉTTUR:
Crème Brûlée

Kaffi/te/ávaxtasafi



Kaffi

Marsipanterta:
Hindberjasúkkulaði mousse

Móttaka

Kjúklingalæri á teini:
Kóríander, sesam og kryddað majó

Litlir hamborgarar:
Kryddaðar agúrkur, góðostur og svartur pipar

Tempura tigris rækja:
Mango jalopeno sósa

Vorrúllur:
Grænmeti, baunaspírur og mangósósa

Grísasamloka „BBQ“:
Reyktur laukur, sterkt sinnep og brioche brauð

Míni Mexíkó pylsa á spjóti:
Lauksalsa, sinnep og Chipotle tómatsósa

Gos, léttvín og bjór



Aðalfundur FÍN

Staðsetning:

8. apríl 2016, Hilton Hótel, Suðurlandsbraut 2, kl. 09:00

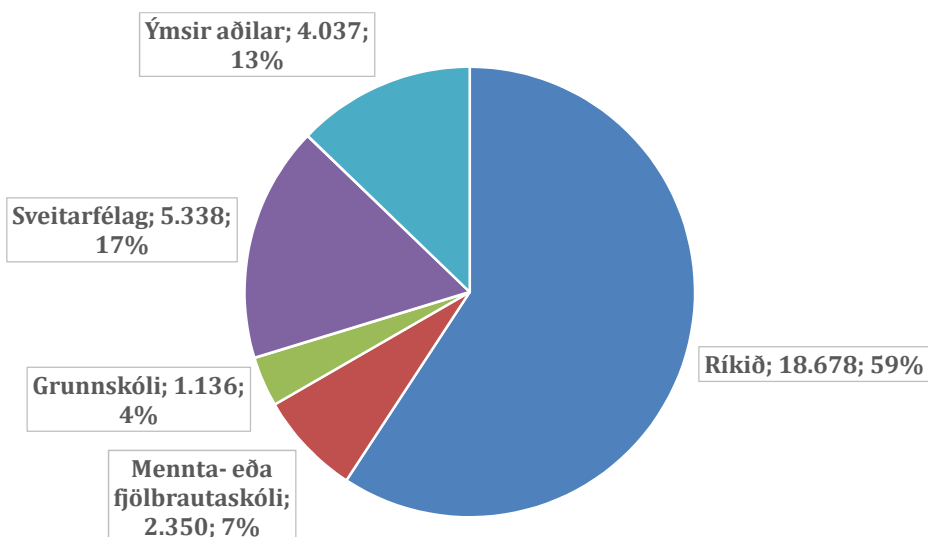
Dagskrá

1. *Formaður flytur skýrslu stjórnar um félagsstarfið á liðnu starfsári*
2. *Lagðir fram endurskoðaðir ársreikningar félagsins og sjóða þess með áritun skoðunarmanna reikninga*
3. *Tillögur um lagabreytingar*
4. *Ákvörðun um félagsgjöld*
5. *Stjórnarkjör*
6. *Kosning skoðunarmanna reikninga*
7. *Kosning í stjórn Kjaradeilusjóðs*
8. *Kosning síðanefndar*
9. *Önnur mál*

Lífeyrismál opinberra starfsmanna:

Hugmyndir ríkisins um breytingar á lífeyriskerfinu

Hlutfallsleg skipting sjóðfélaga í A-deild



FRÁ UPPLÝSINGAFUNDI BHM 14. JANÚAR 2016

Aðalfundargögn



Frá samstöðufundi í Háskólabíó árið 2014. Ljósmynd: BHM.

Ársreikningar

Staða félagsins og ársreikningar FÍN og kjaradeilusjóðs eru á næstu síðum.

Lagabreytingar

Ekki liggja fyrir neinar tillögur um lagabreytingar.

Ákvörðun félagsgjalds

Unnið hefur verið að því í áföngum að samræma félagsgjöld á almennum og opinberum markaði. Nú síðast hefur Bandalag háskólamanna ákveðið að miða iðgjöld aðildarfélaganna við heildarlaun, sen sú breyting tekur til 01.06.2016. Í samræmi við þetta leggur stjórn félagsins til þá breytingu að eitt félagsgjald verði fyrir opinbera og almenna markaðinn. Félagsgjald verði 0,7% af heildarlaunum frá og með 01.06.2016, en þó ekki hærra en 7.000 kr./mánuði.

Ársreikningur FÍN

Staða félagsins

Félagið stendur vel á þessum tímamótum, þegar félagið er 60 ára. Fjöldi félagsmanna hafa aldrei verið fleiri og hefur fjöldi þeirra aukist um 50% frá árinu 2005. Árið 2005 voru virkir félagsmenn í FÍN alls 1101, þar af 590 karlar og 511 konur. Aftur á móti var fjöldi virkra félagsmanna árið 2015 alls 1655, þ.e. 902 konur og fjöldi karla eru 753.

Tafla 1. Fjöldi félagsmanna 2005 og 2015.

Fjöldi virkra félagsmanna:	2005	2015	Aukning
Karlar	590	753	27,63%
Konur	511	902	76,52%
Alls	1.101	1.655	50,32%

Þess má geta að félagsgjöld hafa eðli málsins samkvæmt aukist með tilkomu fleiri félagsmanna. Félagsgjöldin hafa nánast þrefaldast á 10 árum og það sama má segja um greiðslur félagsins til Bandalags háskólamanna (BHM). Rekstrargjöldin hafa ekki aukist í sama takti, en hafa aukist rúmlega tvöfalt. Fastafjármunir hafa aukist minna en veltufjármunir, en veltufjármunir hafa aukist tæplega nífalt. Félagið stendur því fjárhagslega vel. Skuldir félagsins eru nánast engar, einu skuldirnar eru skuldir vegna útistandandi reikninga um áramót.

Tafla 2. Tölur úr ársreikningum félagsins með 10 ára millibili, 2005 og 2015.

Úr ársreikningum félagsins	2005	2015	Hlutfall
Félagsgjöld	27.454.310	82.231.085	3,0
Framlag til BHM	5.847.901	17.747.478	3,0
Rekstrargjöld			
að frádrögnum framlagi til BHM	27.729.039	64.285.652	2,3
Fastafjármunir	22.962.521	31.558.117	1,4
Veltufjármunir	13.978.953	121.668.075	8,7
Eigið fé	29.741.373	150.561.241	5,1
Skuldir	7.200.101	2.664.951	0,4

Þegar félagið keypti húseignina að Borgartúni 6 ásamt BHM og öðrum aðildarfélögum BHM þá þurfti félagið að taka lán hjá Lífeyrissjóði starfsmanna ríkisins og um áramótin 2005/2006 stóð sú skuld í um 7 milljónum. Sú skuld var greidd upp við lífeyrissjóðinn árið 2009.

Félagið stendur því vel fjárhagslega og ástæða til að vera ánægð með þá stöðu, félagið er því stert og getur tekist á við áföll komi til þess, s.s. að taka skrefið að samræma félagsgjöld til félagsins á almennum og opinberum markaði, en fyrir aðalfundi liggur frammi tillaga þess efnis.

Ársreikningar félagsins hafa settir upp af Halldóri Arnarssyni, endurskoðanda hjá Fjárstoð til margra ára og þannig hefur félagið verið gert upp með sambærilegum hætti undanfarin ár. Skoðunarmenn reikninga og gjaldkeri félagsins hafa yfirfarið þessa ársreikninga eins og lög félagsins gera ráð fyrir og á því er ekki undantekning þetta árið.

Hér á eftir eru upplýsingar úr ársreikningum félagsins og Kjaradeilusjóðs vegna ársins 2015.

Rekstrarreikningur ársins 2015

	Skýr.	2015	2014
Tekjur:			
Félagsgjöld		62.526.003	55.542.171
Félagsgjöld til BHM		17.747.478	15.992.033
Aðrar tekjur	6	1.957.604	2.885.130
Tekjur alls:		<u>82.231.085</u>	<u>74.419.334</u>
Rekstrargjöld:			
Félagsgjöld til BHM		17.747.478	15.992.033
Rekstur orlofshúsa		2.140.089	2.878.125
Rekstur húsfélags BHM		2.436.444	2.436.444
Laun og tengd gjöld	7	44.422.915	40.232.555
Annar rekstrarkostnaður	8	14.554.074	17.921.566
Afskriftir		732.130	732.130
Gjöld alls:		<u>82.033.130</u>	<u>80.192.853</u>
Rekstrarhagnaður (tap)		197.955	(5.773.519)
Fjármunatekjur:			
Fjármunatekjur		5.033.849	2.874.077
Fjármagnshluti samningssjóðs	4	1.901.094	916.859
Fjármagnsgjöld		(476.390)	(193.053)
		<u>6.458.553</u>	<u>3.597.883</u>
Fært úr (fært í) samningssjóð	4	(1.901.094)	(1.721.016)
Hagnaður (tap) ársins		<u><u>4.755.414</u></u>	<u><u>(3.896.652)</u></u>

Efnahagsreikningur 31. desember 2015

Eignir	Skýr.	31.12.2015	31.12.2014
Fastafjármunir			
Eignarhlutur í Húsfélagi BHM	3	20.675.499	20.972.691
Orlofshús		9.320.000	9.070.000
Áhöld og innréttingar		1.562.618	2.294.748
		<u>31.558.117</u>	<u>32.337.439</u>
Veltufjármunir			
Ógreidd félagsgjöld		7.746.750	6.448.805
Krafa á Kjaradeilusjóð		454.865	1.916.872
Krafa á Vísindasjóð		486.887	471.069
Handbært fé		112.979.573	106.812.722
		<u>121.668.075</u>	<u>115.649.468</u>
Eignir		<u><u>153.226.192</u></u>	<u><u>147.986.907</u></u>
Eigið fé og skuldir			
Eigið fé			
Óráðstafað eigið fé		114.070.825	109.315.411
Samningssjóður	4	26.896.413	24.995.319
Endurmatsreikningur		9.594.003	9.641.195
Eigið fé	5	<u>150.561.241</u>	<u>143.951.925</u>
Skammtímaskuldir			
Lánardrotnar		415.136	2.264.226
Ógr. Launatengd gjöld		2.249.815	1.770.756
		<u>2.664.951</u>	<u>4.034.982</u>
Eigið fé og skuldir		<u><u>153.226.192</u></u>	<u><u>147.986.907</u></u>

Skýringar

1. Starfsemi

FÍN er stéttafélag náttúrufræðinga á Íslandi.

2. Reikningsskilaaðferðir

Grundvöllur reikningsskilanna

Ársreikningur félagsins fyrir árið 2015 er gerður í samræmi við lög um ársreikninga og settar reikningsskilareglur. Ársreikningurinn byggir á kostnaðarverðsreikningsskilum og er gerður eftir sömu reikningsskilaaðferðum og árið áður. Ársreikningurinn er gerður í íslenskum krónum.

3. Eignarhlutur í félögum

	<u>2015</u>
Eignarhluti í húsfélagi BHM	20.675.499
Staða í ársbyrjun	20.972.691
Hlutdeild í rekstrarafkomu	<u>(297.192)</u>
Staða í árslok	<u>20.675.499</u>

4. Samningssjóður

Ekkert var greitt inn í samningssjóð félagsins á árinu. Enginn kostnaður féll á sjóðinn á árinu. Ávöxtun sjóðsins var um 1,9 millj. kr. Samningssjóður hækkaði því um 1,9 millj. á árinu 2015. Samningssjóður er færður á sérstakan eiginfjárreikning þar sem óheimilt er að ráðstafa þessum fjármunum til annars en samningagerðar.

5. Eigið fé

	<u>Endurmats- reikningur</u>	<u>Samnings sjóður</u>	<u>Óráðstafað eigið fé</u>
Eigið fé 1.1.2015	9.641.195	24.995.319	109.315.411
Orlofshús í fasteignamat	250.000		
Breyting á hlut í húsfélagi	(297.192)		
Ávöxtun samningssjóðs		1.901.094	
Kostnaður samningssjóðs		0	
Hagnaður/tap ársins			<u>4.755.414</u>
Eigið fé 31.12.2015	<u>9.594.003</u>	<u>26.896.413</u>	<u>114.070.825</u>

Sundurliðanir

	2015	2014
6. Aðrar tekjur		
Leiga FÍN Hús Syðri-Reykjum	507.200	407.100
Leiga Skógarkot	788.400	864.600
Leiga Flókalundur	0	150.000
Leiga Blöndalsbúð	220.500	170.000
Aðrar tekjur	441.504	1.293.430
	<u>1.957.604</u>	<u>2.885.130</u>
7. Laun og launatengd gjöld		
Laun	32.527.618	26.541.568
Stjórnar- og nefndarlaun	2.707.248	2.027.869
Tryggingagjald	3.029.648	2.567.066
Lífeyrissjóður	4.151.012	3.220.316
Sjúkra- og orlofsheimilásjóður	586.521	517.820
Bifreiðastyrkir	736.968	534.648
Dagpeningar	0	215.357
Annar starfsmannakostnaður	683.900	1.375.513
Laun vegna samninga	0	3.232.398
	<u>44.422.915</u>	<u>40.232.555</u>
8. Annar rekstrarkostnaður		
Kostnaður vegna atvinnulausra	1.375.817	1.741.874
Fastagjald BHM	150.000	150.000
Áhöld skrifstofu	0	642.993
Fréttabréf	541.434	401.744
Vefhönnun	118.382	277.839
Ljósritun	156.230	180.360
Ritföng	345.664	495.181
Sími og burðargjöld	995.321	689.462
Auglýsingakostnaður	1.765.276	471.493
Endurskoðun og reikningsskil	529.589	339.227
Gjaldfærð áhöld	0	370.668
Stjórnar- og aðalfundir	582.906	416.825
Aðrir fundir og ráðstefnur	701.115	701.855
Námskeið	0	262.300
Kostnaður vegna BIB	232.836	227.733
Lögfræðiaðstoð	4.461.541	6.425.239
Gjafir og styrkir	167.865	73.066
Kostnaður vegna trúnaðarmanna	126.976	372.129
Kostnaður vegna NLR	528.454	0
Kerfisleiga	1.061.627	1.267.398
Vátryggingar	45.606	43.038
Rekstrarvörur og gagnaeyðing	78.292	51.185
Kostnaður vegna kjarasamninga	9.300	1.622.618
Ferðakostnaður	579.843	697.339
	<u>14.554.074</u>	<u>17.921.566</u>

Ársreikningur Kjaradeilusjóðs

Rekstrarreikningur ársins 2015

	Skýr.	2015	2014
Tekjur:			
Framlög félagsmanna		0	0
Tekjur alls:		0	0
Rekstrargjöld:			
Styrkir		(65.523.567)	0
Gjöld alls:		(65.523.567)	0
Rekstrarhagnaður (tap)		(65.523.567)	0
Fjármagnsliðir:			
Ávöxtun Arion		20.926.125	3.867.732
Ávöxtun ÍV		6.493.168	2.747.283
Ávöxtun Sparisjóðir		1.820.651	3.390.048
Aðrar vaxtatekjur/vaxtagjöld		(175.089)	0
		29.064.855	10.005.063
Hagnaður (tap) ársins		<u>(36.458.712)</u>	<u>10.005.063</u>

Efnahagsreikningur 31. desember 2015

Eignir	Skýr.	31.12.2015	31.12.2014
Veltufjármunir			
Arion Fjárvarsla		191.324.950	181.469.430
ÍV Fjárvarsla		78.506.423	72.013.255
Sparisjóður Suður Þingeyinga		29.100.570	85.644.049
Landsbanki Íslands		14.982	223.420
Veltureikningar		2.515.147	32.637
		<u>301.462.072</u>	<u>339.382.791</u>
Eignir		<u>301.462.072</u>	<u>339.382.791</u>
Eigið fé og skuldir			
Eigið fé	3		
Óráðstafað eigið fé		301.007.207	337.465.919
Eigið fé		<u>301.007.207</u>	<u>337.465.919</u>
Skammtímaskuldir			
Skuld við FÍN		454.865	1.916.872
		<u>454.865</u>	<u>1.916.872</u>
Skuldir		<u>454.865</u>	<u>1.916.872</u>
Eigið fé og skuldir		<u>301.462.072</u>	<u>339.382.791</u>

Skýringar

1. Starfsemi

Sjóðurinn er Kjaradeilusjóður Félags íslenskra náttúrufræðinga.

2. Reikningsskilaaðferðir

Grundvöllur reikningsskilanna

Ársreikningur félagsins fyrir árið 2015 er gerður í samræmi við lög um ársreikninga og settar reikningsskilareglur. Ársreikningurinn er gerður eftir sömu reikningsskilaaðferðum og árið áður. Ársreikningurinn er gerður í íslenskum krónum.

3. Eigið fé

	<u>Óráðstafað eigið fé</u>
Eigið fé 1.1.2015	337.465.919
Hagnaður ársins	<u>(36.458.712)</u>
Eigið fé 31.12.2015	<u>301.007.207</u>



Páll Halldórsson, formaður FÍN og varaformaður BHM, Þórunn Sveinbjarnardóttir, formaður BHM og Erna Guðmundsdóttir, lögmaður BHM fyrir utan Alþingishúsið árið 2015. Þau eru að kynna sér frumvarp til laga um að setja lög á verkfallsaðgerðir aðildarféлага BHM. Ljósmynd BHM.

Tillögur að stjórn og nefndum 2016-2017

Tillaga að stjórn FÍN - Tilnefning til 2 ára:

Formaður FÍN:

Marianna H. Helgadóttir, Félagi íslenskra náttúrufræðinga

Meðstjórn:

Trausti Baldursson, Náttúrufræðistofnun Íslands
Svava S. Steinarsdóttir, Reykjavíkurborg
Guðrún Nína Petersen, Veðurstofu Íslands
Lilja Grétarsdóttir, Reykjavíkurborg
Louise le Roux, Íslenski erfðagreiningu
Sverrir Daníel Halldórsson, Hafrannsóknarstofnun
Hafdís Sturlaugsdóttir, Náttúrustofu Vestfjarða
Haraldur Rafn Ingvason, Náttúrufræðistofu Kópavogs
Sigríður Klara Böðvarsdóttir, Háskóla Íslands

Sitja frá fyrra ári:

Varaformaður FÍN:

Ína Björg Hjálmarsdóttir, Landspítala - Blóðbanka

Fulltrúi trúnaðarmanna:

Kosinn af trúnaðarmönnum: Björg Helgadóttir, Reykjavíkurborg

Meðstjórn:

Guðmundur Jóhannesson, Ráðgjafarmiðstöð landbúnaðarins
Þóroddur Fr. Þóroddsson, Skipulagsstofnun
Rakel Júlía Sigursteinsdóttir, Actavis
Ólafur Eggertsson, Skógrækt ríkisins
Stefanía Bjarnarson, Landspítala - Óncæmisfræðideild
Sigurlaug Skírnisdóttir, Matís
Sævar Ingþórsson, Háskóla Íslands
Stella Hrönn Jóhannsdóttir, Heilbrigðiseftirliti Suðurlands

Tillögur að stjórn og nefndum 2016-2017

Stjórn Kjaradeilusjóðs - Tilnefning til 2 ára:

Aðalmenn:

Páll Halldórsson, formaður Kjaradeilusjóðs

Sitja frá fyrra ári:

Aðalmenn:

Kristjana Bjarnadóttir, Landspítala - Blóðbanka
Þuríður Pétursdóttir

Jafnframt sitja í stjórn Kjaradeilusjóðs eftirtaldir aðalmenn:

Formaður FÍN og gjaldkeri FÍN

Varamenn:

Varaformaður FÍN og ritari FÍN.

Skoðunarmenn reikninga - Tilnefning til 2 ára:

Aðalmaður:

Björn Harðarson, Landspítala - Blóðbanka

Varamaður:

Agnes Eydal, Hafrannsóknarstofnun

Sitja frá fyrra ári:

Aðalmaður:

Vala Friðriksdóttir, Tilraunastöð HÍ í meinafræðum að Keldum

Varamaður:

Þorsteinn Narfason, Heilbrigðiseftirliti Kjósarsvæðis

Tillögur að stjórn og nefndum 2016-2017

Siðanefnd - Tilnefning til 2 ára:

Aðalmenn:

Ágústa Sveinbjörnsdóttir, Reykjavíkurborg
Steinunn Jakobsdóttir
Ægir Þór Þórsson, Rannsóknamiðstöð Íslands

Sitja frá fyrra ári:

Aðalmenn:

Jóna Freysdóttir, Landspítala, formaður Siðanefndar
Marta Guðjónsdóttir, Reykjalundi

Varamaður:

Viðar Helgason, Rannsóknamiðstöð Íslands

Stjórnskipaðar nefndir

Stjórn félagsins mun á fyrsta stjórnarfundum eftir aðalfund skipa í stjórnir og nefndir sem starfa á starfsárinu og eru upplýsingar um hverjir sitja í stjórn og nefndum félagsins aðgengilegar á vefsíðu félagsins www.fin.is/um-felagid/stjorn/



Þessi mynd var tekin í Bláa lóninu þegar náttúrufræðingar á Norðurlöndum heimsóttu Ísland í fyrra. Ljósmyndari: Maríanna H. Helgadóttir

Tilkynning - Sjóðir BHM / FÍN

Vinsamlegast athugið að reglur Sjúkrasjóðs BHM og Styrktarsjóðs BHM hafabreytt frá og með síðustu áramótum. Kynnið ykkur þær á www.bhm.is/styrkir-og-sjodir.is/.

Einnig hvetjum við ykkur til að kynna ykkur reglur Starfsmenntunarsjóðs, Starfsþróunarseturs og Vísindasjóðs.

Umsóknir eru sendar inn í gegnum „Mínar síður“ á slóðinni www.bhm.is/minar-sidur.

Að lokum þá bendum við á að umsóknarfrestur um sumarhús FÍN er til 17. apríl nk. Umsókn/um skal skilað inn rafrænt í gegnum vefsíðu félagsins, www.fin.is.

Upplýsingar um húsin er að finna á vefsíðu félagsins og á facebooksíðu félagsins.

Maskína

Kæri/kæra félagsmaður

Bandalag háskólamanna gengst nú í fjórða sinn fyrir rafrænni kjarakönnun sem ætlað er að gefa yfirgripsmikla mynd af kjaramálum félagsmanna.

Könnunin nú er svipuð að lengd og fyrri ár, en nokkrar endurbætur hafa verið unnar á henni í kjölfar uppástunga frá félagsmönnum svo það ætti að vera auðveldara að svara könnuninni nú.

Markmið þessarar árlegu könnunar eru að:

- veita yfirsýn yfir launakjör háskólamenntaðra og fylgjast með þróun launa þeirra, bæði á almennum og opinberum vinnumarkaði,
- leggja grunn að upplýsingaveitu til félagsmanna um launakjör og launasamanburð og
- veita aðildarfélögunum mikilvægar upplýsingar til að byggja á við gerð samninga um kaup og kjör.

Félagsmenn eru eindregið hvattir til að taka þátt í könnuninni og leggja þannig sitt af mörkum til að markmið hennar nái fram að ganga.

Könnunin er um 40 spurningar, sem flestum er auðvelt að svara, en örfáar heimta að upplýsingar um laun ársins 2015 séu innan seilingar þegar svarað er.

Rannsóknarfyrirtækið Maskína sér um framkvæmdina. Farið verður með öll svör sem trúnaðarmál og þau eru ekki rekjanleg til einstaklinga.

Kær fyrirfram þökk,

Starfsfólk Maskínu.

„Ef þú hefur ekki fengið þetta skeyti frá Maskínu og þú vilt taka þátt í könnuninni þá vinsamlegast sendu okkur línu hjá Félagi íslenskra náttúrufræðinga á netfangið fin@bhm.is“

Jafnvægiskúnst í hagsmunagæslu

Vorið 2016 lætur Páll Halldórsson af störfum í framvarðarsveit Félags íslenskra náttúrufræðinga og Bandalags háskólamanna eftir að hafa gegnt trúnaðarstörfum þar í nær þrjátíu ár. Við það tilefni settist hann niður með Péttri Hrafni Árnasyni sagnfræðingi til að reifa helstu vörður á þeim vegi og um leið stikla á stóru í sögu þeirra félagsamtaka sem hann hefur tengst svo náið og áttu einmitt 60 ára afmæli í fyrra.

Ég var lengi vel ekki viss um að mig langaði að verða raunvísindamaður. Í raun togaðist á í mér að fara í bóknað af allt öðrum toga, þ.e. sagnfræði sem höfðaði til áhuga á ýmiss konar grúski. En hvorugt voru beinlínis námsbrautir sem buðu upp á augljósan starfsframa annan en í kennslu. Ég man eftir því í menntaskóla þegar náttúrufræðikennarinn sagði við bekkinn: „Kennsla er ekki góð örlög og ég hefði gjarnan viljað vinna í faginu en nú eru góðir tímar í vændum því stétt núverandi náttúrufræðinga er að komast á aldur“. Og taldi þá upp m.a. þekkt nöfn eins og Sturlu Friðriksson og Finn Guðmundsson. En þetta voru örfáir einstaklingar, fiskifræðingar voru t.a.m. ekki margir og lengi vel bara tveir, Árni Friðriksson og Bjarni Sæmundsson. Kennarinn reyndist hins vegar hafa rétt fyrir sér, tími náttúrufræðinga var sannarlega innan seilingar.

Stóra stökkið í aukinni ásókn Íslendinga í náttúrufræðinám var á áttunda áratugnum. Hægt er að lesa margt í þróun greinarinnar með því að rýna í aldurs- og kynjasamsetningu

núverandi félagsmanna í Félagi íslenskra náttúrufræðinga. Þegar horft er til yngri hópa hjá ríkinu nú til dags eru konur mun fjölmennari en karlar en þetta snýst svo algjörlega við þegar komið er upp í eldri aldurshópa. Þetta segir þá sögu að um 1970 byrjaði Háskóli Íslands að útskrifa náttúrufræðinga, þá helst BS-nám. Áður fyrr var hægt að taka BA-nám í greinum á borð við eðlisfræði, það var hugsað fyrst og fremst fyrir þá sem ætluðu að kenna á gagnfræðastigi.

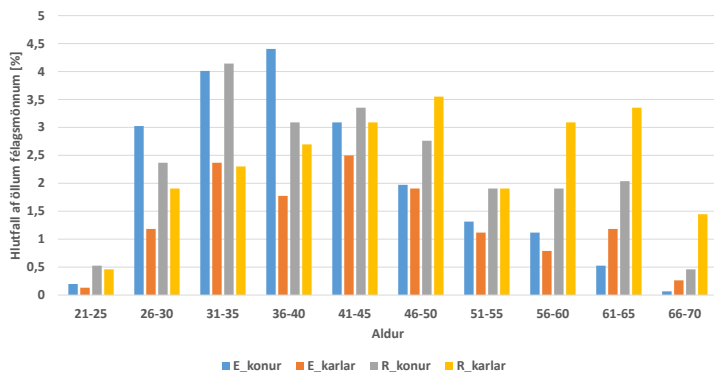
Á áttunda áratugnum birtist fyrst sú skipting sem var vísir að hinu alþjóðlega BS-, MS- og doktorsnámi. Þetta var hins vegar svo nýtt af nálinni þegar ég lauk stúdentsprófi árið 1972 að í raun vafðist fyrir mér hvort ég ætti að vera áfram hér heima og læra þá sagnfræði eða halda utan og læra eðlisfræði og stærðfræði. Að lokum ákvað ég að halda út til Göttingen í Þýskalandi og tók þar diplómpróf í eðlisfræði með jarðskjálftafræði sem sérgrein og sérhæfði mig jafnframt í ýmiss konar áhættugreiningum. Þá hugsaði ég líka með mér, ég get alltaf lagt stund á sögu upp á eigin spýtur sem ég hef gert af miklum krafti í frítíma mínum. Námið var vissulega komið hingað heim til Íslands en sumpart var það ekki komið í hugann og sumpart langaði mig hreinlega að komast til útlanda og kynna öðru umhverfi.

Þeir sem hins vegar nýttu sér þetta nýja námsframboð í Háskóla Íslands voru á þessum tíma mun frekar karlar, konur voru ekki upp til hópa farnar að sýna náttúrufræðum áhuga og ég held að það hafi ekki verið séríslenskt. Úti í Þýskalandi voru t.d. fáar konur með mér í námi, viðhorfið almennt var bara ekki á þá leið að konur ættu eitthvað erindi í þessar greinar. Núna hefur þetta gjörbreytt og konur í meirihluta í félaginu, einkum ungar konur á sviði lífvísinda.

Árdagar FÍN

Félag íslenskra náttúrufræðinga er heilum fimm árum eldra en ég, stofnað 1955 en nefndist þá reyndar Hagsmunafélag náttúrufræðinga. Fram að því voru náttúrufræðingar í Starfsmannafélagi

Skipting eftir aldri, kyni og vinnumarkaði í mars 2015 samkvæmt félagatali



Skipting félagsmanna í mars 2015 eftir aldri, kyni og vinnumarkaði (E=Einkamarkaður og R= Opinber markaður). Unnið af Páli Halldórssyni.



Páll Halldórsson, formaður FÍN. Ljósmynd: BHM

ríkisstofnana sem var stofnað árið 1939, 10-15 árum áður en háskólamenn hófu að huga að stofnun eigin félaga. Stéttarfélög á borð við FÍN koma fram seinna því einstaklingar með menntun á því sviði voru einfaldlega svo fáir. Fyrstu árin í starfsemi FÍN voru félagsmenn einungis 15-20 talsins – allir í vinnu hjá hinu opinbera – en á ofanverðum sjöunda áratugnum hafði félagafjöldinn risið upp í þriggja stafa tölu. Verkfræðingafélag Íslands var t.d. á sjötta áratugnum mun öflugra en FÍN og það voru lögfræðingar, ekki náttúrufræðingar, sem stóðu einkum á bak við stofnun Bandalags háskólamanna 1958.

Í ræðu og riti minnst náttúrufræðingar iðulega á hve þeirra félagasamtök væru máttlítil samanborið við verkfræðinga. Margir náttúrufræðingar sem störfuðu hjá ríkinu voru líka lengi vel félagsmenn í Verkfræðingafélaginu, t.d. margir starfsmenn Orkustofnunar. Þetta voru oft vinnustaðir sem einkenndust af miklu nábyli við verkfræðinga og í raun mjög grá skil á milli verksviðs t.d. verkfræðinga og jarðeðlisfræðinga. Viðfangsefni þeirra reyndust oft hin sömu þótt menntunargrunnurinn væri frábrugðinn. Jarðfræðingar og jarðeðlisfræðingar höfðu raunverulegt val, gátu gengið í Verkfræðingafélagið sem t.d. líffræðingar gátu ekki. Þá þóttu launakjör verkfræðinga mun betri en náttúrufræðinga sem oft ályktuðu um einmitt það innan félags síns fyrstu árin og bentu á bágborið hlutskipti í þeim samanburði. Svo hófu verkfræðingar að þrengja inntökuskilyrði í félag sitt og þá hljóp líf í félag náttúrufræðinga.

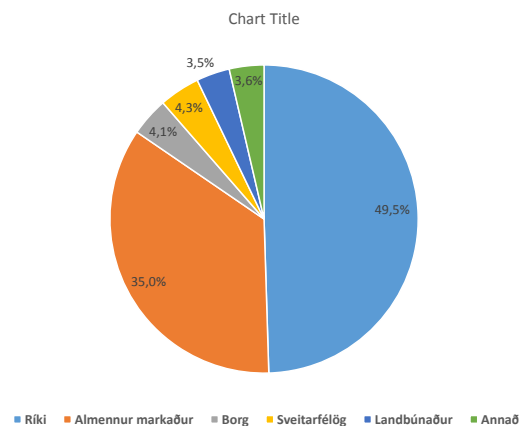
Það skipti um nafn árið 1960 til núverandi horfs. En það var ekki eingöngu hagsmunagæsla þessa hóps menntamanna sem var að slíta barnskónum. Náttúrufræði var líka um margt ómótað hugtak sem grein vísinda. Upp úr 20. öld komu fram ýmsar sérkennilegar undirgreinar hennar á borð við gerlafræði, Sigurður Pétursson var þekktasti gerlafræðingurinn hér á landi. Margir þekktustu náttúrufræðingar Íslendinga luku svo aldrei við háskólanám, t.d. Bjarni Sæmundsson og Þorvaldur Thoroddsen. Náttúrufræðingar voru svo flestir að fást við hina sýnilegu náttúru, þ.e. steinafræðingar, grasafræðingar og dýrafræðingar. Einn náttúrufræðingur sem ég þekkti ágætlega sagðist eingöngu fást við dýr sem væri hægt að klappa. Núna eru flestir náttúrufræðingar að rannsaka fyrirbæri sem eru eingöngu sjáanleg í rafeindasmásjá.

Árið 1963 var lögum FÍN breytt á þá lund að kveðið var á um þetta væri félag “allra þeirra sem lokið hafa háskólaprófi í einhverri grein náttúruvísinda”, ekki eingöngu hagsmunafélag fyrir náttúrufræðinga hjá hinu opinbera. Þarna var verið að hugsa um náttúrufræðina sem fræðigrein, að halda utan um hana og ná til ólíkra fræðimanna. Ætíð hafa verið mjög fáar starfsstéttir með lögvernduð starfsréttindi innan FÍN, nú eru það t.a.m. eingöngu náttúrufræðingar í heilbrigðisþjónustu og heilbrigðisfulltrúar. Aðrar hafa þær flestar stofnað með sér eigin félög innan BHM, sbr. geislafræðingar og lífeindafræðingar.

Aukin menntun skapaði störf

Í raun er mjög merkilegt að fylgjast með því hvernig aukið námsframboð hefur kallað á fleiri störf fyrir náttúrufræðinga. Þegar fólk er búíð að læra eitthvað þá býr það til eitthvað handa sér að gera. Þetta virkar nefnilega síður en svo alltaf öfugt, þ.e. að framboð af námi sé í beinu sambandi við þarfir atvinnulífsins. Þegar ákveðin þekking er tilkomin í samfélaginu þá leiðir hún til verðmætasköpunar og þannig held ég í mörgum tilvikum að fyrirtæki og stofnanir þróist og stækki. Fjölmennir vinnustaðir náttúrufræðinga litu þannig ekki dagsins ljós fyrr en á ofanverðri síðustu öld. Stærstu vinnustaðirnir síðustu áratugi hafa verið Hafrannsóknastofnun, Landspítali og Veðurstofa Íslands.

Skipting í mars 2015 samkvæmt félagatali



Fjölgun starfa innan Landspítalans hefur t.d. verið alveg sláandi. Þar voru í fyrsta lagi stofnaðar sífellt fleiri rannsóknarstofur, þær voru fyrst um sinn einkum mannaðar læknum en síðan fjölgaði þar mjög líffræðingum sem verða félagsmenn í FÍN. Læknar höfðu dálitla tilhneigingu lengi vel að líta á þetta nýja starfsfólk spítalans sem nokkurs konar hjálparhellur og stæðu því skör lægra í virðingartiganum. Þegar ég hóf störf á Veðurstofunni að loknu námi árið 1979 þá var þar fyrir einn jarðskjálftafræðingur, einn jarðfræðingur og tveir aðstoðarmenn. Ástæðurnar fyrir því að þetta var ekki fjölmennari vinnustaður voru tvær: Í fyrsta lagi voru slíkar stofnanir almennt hafðar litlar með aðhaldssemi í fjárveitingu en í öðru lagi var einfaldlega ekki fyrir að fara menntuðu starfsfólki til að manna stöður. Ég kom t.d. inn í Veðurstofuna sem eðlisfræðingur og lenti í því eins og svo margir aðrir að það var óljóst hvort maður lifði árið af í starfi vegna fjárveitinga og því skapaðist jafnvel enn meiri hvati til að búa sér til verkefni og tryggja viðveru sína. Vissulega hafði æviráðning opinberra starfsmanna verið lögfest 1954 en hér var um það að ræða að störfin höfðu ekki verið formlega fest í sessi. Ég var t.d. lengi vel í lausamennsku á Veðurstofunni, ráðinn frá ári til árs. Og þá var mjög algengt að fólk hefði enga ráðningasamninga í vasanum til að treysta á, ég fékk t.d. sjálfur alltaf greidd laun í reiðufé eða ávísun beint úr fjárhirslu Veðurstofunnar.

Ég studdist t.d. við þekkingu á sviði áhættugreiningar til að rannsaka jarðskjálftasvæði á Íslandi og nýtti mér þar mjög söguáhuga til að skrasetja sögu jarðhræringa. En þá var ekki nóg að draga saman heimildir um gamla jarðskjálfta heldur reyndi ég líka með hjálp síðari tíma þekkingar að meta stærð þeirra og búa til samfellda þróun mála. Líkindareikningur hvílir nefnilega mjög svo á að styðjast við langa röð atburða út frá þeirri forsendu að það sem hafi gerst, geti gerst aftur.

Upphaf baráttunnar

Eftir að hafa flutt heim og komið sér fyrir á Veðurstofunni var ég nú fyrstu árin mun frekar að velta vöngum yfir alheimsbyltingunni fremur en kjarabaráttu háskólamanna, sem mér þótti vægast sagt fáfengilegt viðfangsefni. Ég gekk þó í Félag íslenskra náttúrufræðinga 1981 og settist í kjararáð þess árið 1986. Félagið var þá 31 árs gamalt og hafði öll starfsemin tekið stakkaskiptum frá upphafsárunum. Í raun hafði hún lengi framan af verið takmörkuð þar sem það gat haft lítil afskipti af kjaramálum því kjör opinberra starfsmanna voru framan af ákveðin með launalögum. Það var óskaplega vont fyrirkomulag í alla staði. Í sumum tilvikum voru m.a.s. laun tiltekinna starfa ákvörðuð með löggjöf og þá var mjög á reiki hvort væri greitt fyrir t.d. aukavinnu, ferðalög eða annars konar bitlinga. Einstaklingi var í raun gert að þiggja stöðu miðað við þann þrönga lagaramma sem henni var settur.

Mitt helsta keppikefli var að berjast fyrir frjálsum samnings- og verkfallsrétti sem reyndist hægara sagt en gert hvað snertir launþegasamtök háskólamanna. BSRB hafði lengi verið að knýja fram samningsrétt, fékk hann með takmörkunum 1962 þegar launalög voru afnumin. Var tekið upp það kerfi að gefa ákveðið svigrúm til að semja um kaup og kjör en ef það tókst ekki innan tiltekins tíma þá fóru launadeilur fyrir



Páll Halldórsson, varaformaður BHM. Ljósmynd: BHM.

kjaradóm. Árið 1973 var samningsréttur vikkaður frekar út með lagabreytingu og náði þá m.a. til fleiri félaga á borð við Bandalag háskólamanna sem hafði í tíu ár knúið á um sérstakan samningsrétt, að vera ekki undir BSRB. BSRB fékk svo verkfallsrétt þremur árum síðar en félög háskólamanna ekki fyrr en 1986.

Háskólamönnum fannst lengi að það hentaði hagsmunum sínum ekki nógu vel að vera í samfloti með BSRB. En aftur erum við að tala um breytta tíma, það sem hentaði fyrr á 20. öld átti síður heima á seinni hluta hennar. Áður fyrr var þó nokkur fjöldi svonefndra rannsóknarmanna, vel upplýst starfsfólks sem hafði þó ekki lokið háskólaprófi og gekk því fremur í BSRB. Upp úr 1980 fór þeim hins vegar mjög fækkandi og því trosnuðu enn frekar þeir þræðir sem tengdu hreyfingarnar tvær saman. Þessir starfsmenn komust á eftirlaun og í þeirra stað voru ráðnir háskólamenntaðir einstaklingar. Ég varð vitni að þessari þróun nýkominn til landsins frá námi í Þýskalandi þar sem t.d. aðstoðarmenn á tilteknum stofnunum eða stofum létu af störfum og háskólamenntaðir komu í staðinn. Þá skapaðist hins vegar sú klemma að lítill skilningur var hjá hinu opinbera að þar með skyldi launa eitthvað betur fyrir verkið, þetta var einfaldlega sama vinnan í augum vinnuveitandans alveg óháð því þótt hún myndi breytast að inntaki með nýju, menntuðu fólki.

Að vissu leyti voru því þannig breyttir tímar þar sem fjöldi háskólamenntaðra hafði aukist mjög sem voru undirliggjandi þáttur í að hagsmunafélög háskólamanna á borð við FÍN vildu vinna að kjaramálum sínum óháð BSRB. Á hinn bóginn verður líka að viðurkennast að oft á tíðum var ekkert sérstaklega hlýtt á milli forystusveitar háskólamanna og BSRB. Ég tók sæti í samninganefnd Félags íslenskra náttúrufræðinga og í launamálaráði Bandalags háskólamenntaðra ríkisstarfsmanna 1987. Þá voru sérstök launamálaráð fyrir aðildarfélög líkt og FÍN, fyrir ríkisstarfsmenn og fyrir starfsmenn sveitarfélaga. Launamálaráð ríkisstarfsmanna var lengi mjög fyrirferðarmikið innan Bandalags háskólamanna og varð svo árið 1986 sjálfstæð samtök, Bandalag háskólamenntaðra ríkisstarfsmanna. Þau skiptu svo um nafn 1994 og nefndust á ný Bandalag háskólamanna. Árið 1988 varð ég einmitt formaður þessarar nýju hreyfingar. Þá gegndi Kristján Thorlacius formennsku í BSRB og ríkti oft mjög skrítið andrúmsloft þegar þessar launþegahreyfingar

funduðu saman. Stálin mættust stinn. Háskólamenn höfðu náttúrulega brotist út úr BSRB og þannig gefið út að þeir vildu ekki vera í samstarfi við aðra ríkisstarfsmenn.

Þegar ég hóf mín afskipti af kjaramálum FÍN og BHMR 1987 voru háskólamenn nýbúnir að fá verkfallsrétt og á hann var látið reyna strax það sama ár. Þeir voru loks lausir undan ákvörðunum kjaradóms og flestir vildu strax nýta nýfengið frelsi, þó mun fremur yngri félagsmenn en hinir eldri. Meðal þeirra síðarnefndu eimdi kannski eftir af því viðhorfi að finnast það lúxus að starfa á því sviði sem þeir höfðu menntað sig. Þrisuðu sig sæla að hafa ekki endað í kennslu eftir heimkomu frá námi enda vantaði tilfinnanlega kennara í raunvísindum á öllum menntastigum.

Þetta var tiltölulega stutt verkfall þó misjafnt eftir aðildarfélögum BHMR, allt frá níu dögum upp í 27. Einstök félög greiddu þannig atkvæði um boðun verkfalls og sáu svo sjálf um samningaviðræður við ríkið, BHMR var í raun aðallega bakhjarl þessara aðgerða. Fór líka svo að félögin reyndust mis kröfuhörð, sum þeirra sömdu m.a.s. áður en til vinnustöðvunar kom en önnur fylgdu fast eftir kröfum sínum og var Félag íslenskra náttúrufræðinga eitt þeirra. Þar voru náttúrufræðingar einkum einarðir í afstöðu sinni til rauðra strika svo kallaðra sem mjög svo hafa einkennt íslenska kjarabaráttu, þ.e. að setja inn ógildingarákvæði í samninga þannig að ef kaupmáttur myndi rýrna um ákveðið prósent á tilteknu tímabili myndu þeir vera uppsegjanlegir.

Ég var þá í samninganefnd FÍN og var þetta fyrsta reynsla mín af slíkum viðræðum sem eitthvað kvað að. Þetta var mjög skýrt aðgreint, þ.e. annars vegar stjórn Félags íslenskra náttúrufræðinga og hins vegar kjararáð sem fór með samningamál og stóð þar með meira í fremstu víglínu hagsmunagæslu. Sjálfur sat ég ekki í stjórn félagsins heldur í kjararáði sem skipaði svo samninganefnd úr eigin röðum og þar átti ég jafnframt sæti í þessu fyrsta verkfalli árið 1987. Í raun kom það til nokkuð óvænt þar sem ég var varamaður í samninganefnd og hafði hugsað mér gott til glóðarinnar að geta verið þessu verkfalli í grúsk á Þjóðskjalasafni. Það fór á annan veg þegar fastir nefndarmenn forfölluðust en svo var hvort eð er ekkert annað að gera en taka til óspilltra málanna í kjaraviðræðum því Félag íslenskra fræða fór líka í verkfall og þá lokaði Þjóðskjalasafn. Þetta var lærdómsrík reynsla, gerðar voru ákveðnar kerfisbreytingar á launaflokkum en þetta voru fyrstu samningarnir sem FÍN stóð að eftir að kjaradómur var aflagður. Ég man vel eftir hve sérstakt það var á þeim tíma að í samninganefnd ríkisins voru ekki eingöngu embættismenn úr ráðuneyti heldur einnig pólitískur aðstoðarmaður ráðherra. Í þessu tilviki var það Geir H. Haarde, aðstoðarmaður Þorsteins Pálssonar fjármálaráðherra. Hann hafði þá sett stefnuna á þingsæti í komandi kosningum, við göntuðumst með að kalla hann tilvonandi þingmann allt fram að tilurð Borgaraflokksins og afhroð Sjálfstæðisflokksins í kosningunum í apríl 1987. Þá kölluðum við Geir fyrrverandi tilvonandi.

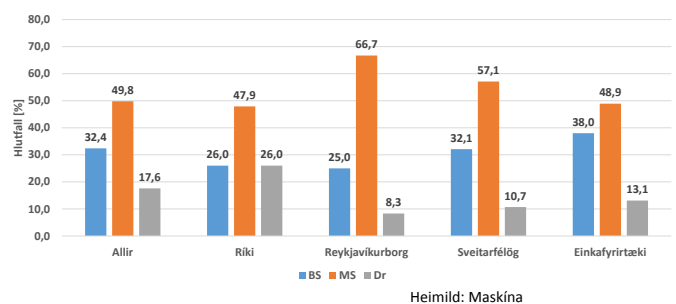
Aukin fjölbreytni félagsmanna

Um þetta leyti hafði samsetning félagsmanna í FÍN breyst þó nokkuð samhliða breytingum í bandalaginu. Fólk með

menntun á sviði náttúrufræða fékk lengi vel eingöngu störf hjá ríkinu en á ofanverðri síðustu öld fór þetta að breytast og umtalsverður fjöldi starfa varð til hjá sveitarfélögum. Reykjavíkurborg er þar sérstakur samningsaðili og starfsmenn borgarinnar áttu talsvert fyrr aðild að félaginu en starfsmenn annars staðar. FÍN sóttist eftir að fá samningsumboð fyrir starfsmenn sveitarfélaganna en lengi vantaði skjólstæðinga, allt þar til Páll Stefánsson sem var heilbrigðisfulltrúi í Hafnarfirði gekk í félagið árið 1992. Þá var hægt að ganga frá samningi milli FÍN og sveitarfélaga og leggja hann fyrir til samþykktar, kosningarétt um samninginn hafði þessi eini félagsmaður sem af kerskni striddi okkur pínulítið með því að velja vöngum hvort hann ætti að samþykkja en gerði svo það á endanum. Fram að þessu var þetta ekta Catch-22-vandamál, við fengum enga náttúrufræðinga sem störfuðu hjá sveitarfélögum til að ganga í félagið því enginn samningur hafði verið gerður, og erfitt var að koma því við að gera slíkan samning þegar ekki þurfti að gæta hagsmuna neinna félagsmanna. Sum sveitarfélög vildu að auki að starfsmenn væru í þeirra eigin starfsmannafélögum, t.d. eftir að Kópavogsbær stofnaði Náttúrufræðistofu sína 1983, þá var lagst gegn því að starfsmenn hennar gengu í FÍN. Safnið var upprunalega stofnað í kringum Árna Waag sem hafði m.a. einstaklega yfirgripsmikla þekkingu á fuglalífi en var ekki með háskólapróf og því gat sveitarfélagið samið við hann á fremur hófsömum kjörum eins og voru því miður mjög ráðandi hjá starfsmannafélögum. Svo kom þar síðar inn háskólamenntað fólk sem krafðist betri kjara.

Þetta hefur sannast sagna verið nær stöðug útvíkkun á samningssviðinu því jafnframt fjölgaði mjög náttúrufræðingum á almennum vinnumarkaði. Íslensk erfðagreining varð einn fyrsti stóri vinnustaðurinn sem laðaði að sér félagsmenn í FÍN, náttúrufræðingar sem höfðu verið opinberir starfsmenn, margir t.d. frá Landspítalanum, leituðu þangað en vildu samt sem áður vera áfram í gamla félaginu sínu. Fiskeldisfyrirtækin voru mörg hver mönnum náttúrufræðingum sem höfðu áður verið starfsmenn hins opinbera, einkum þau sem héldu velli og voru starfrækt af fagmennsku, eigendur þeirra voru mun líklegri til að vilja ráða til sín fagfólk.

Menntunarsamsetning félagsins



Menntunarsamsetning félagsins 2015. Tekið úr kjarakönnun FÍN sem unnin er af Maskínu sem er aðgengileg á vefsvæði FÍN.

Á sama tíma var ríkið að draga úr ýmiss konar opinberri þjónustu sem einkaframtakið tók yfir í staðinn og þannig fluttust störf frá opinbera geiranum yfir til hins almenna. Þegar skorið var t.a.m. niður hjá Orkustofnun á tíunda áratugnum tóku nokkrir náttúrufræðingar sig saman og stofnuðu Jarðfræðistofu. Þá hófu jafnframt nýútskrifaðir náttúrufræðingar frá háskóla að sækja strax um aðild að FÍN sem hefur jafnframt sent öllum útskriftarnemum bréf til að kynna starfsemi félagsins. Þannig hófst sú þróun sem leiddi til að félög á borð við FÍN opnuðu sig fyrir fjölda starfsmanna á almennum vinnumarkaði og nú teljast þeir um 35% allra félagsmanna. Núna hafa risið fyrirtæki líkt og Actavis þar sem fjöldi félagsmanna FÍN eru að störfum.

Þessari opnun félagsins fylgdi að koma upp sjúkrasjóði FÍN sem varð svo sjúkrasjóður BHM. Ég man eftir því þegar við í forystu FÍN stóðum frammi fyrir því að það var farið að skila inn alls konar gjöldum, t.d. sjúkrasjóðsgjöldum félagsmanna. Við vissum ekkert hvað við áttum að gera við þessa fjármuni því við vorum t.d. ekki með neinn sjúkrasjóð. Grunnreglan er samt sú að þegar tiltekin gjöld eru innheimt þá verður að stofna til einhverra réttinda og því leiddi þetta til þess að farið var að stofna sjóði á borð við sjúkrasjóð.

Þá þurfti líka að tryggja að þessir félagsmenn FÍN innan almenna vinnumarkaðarins hefðu aðgang að atvinnuleysisbótum. Árið 1993 var höfðað nokkuð viðamikili dómssál fyrir félagsdómi þar sem FÍN gætti hagsmuna fyrrum starfsmanns fiskeldisstöðvar. Honum hafði verið meinað um bætur úr Atvinnuleysistryggingasjóði því FÍN átti ekki aðild að honum. Þegar félagið svo sótti um aðild að sjóðnum var því meinað um hana þar sem það hefði ekki gildan kjarasamning við vinnuveitendur á einkamarkaði. Það breyttist þó fljótlega upp úr þessu, ég settist í stjórn Atvinnuleysistryggingasjóðs 1994 en ótrúlega langan tíma tók að tryggja það að allir launþegar sem greiddu tryggingagjald gætu möglunarlaust sótt um bætur í sjóðinn, ekki eingöngu félagsmenn ASÍ. Þó nokkuð bar á að ASÍ-félögin væru andsnúin því að háskólamenn kæmst þarna að og vildu að þeir sæktu sín réttindi innan Verslunarmannafélags Reykjavíkur. En þetta leystist á þessum árum þegar gerðir voru samningar við Samtök atvinnulífsins og árið 1995 tóku ný lög gildi sem kváðu á um sérstaka úthlutunarnefnd atvinnuleysisbóta bóta fyrir háskólamenn í opinberri þjónustu. Þetta var náttúrulega fremur nýtt viðfangsefni á tíunda áratugnum, bæði var atvinnuleysi í hæstu hæðum og áður hafði vart þekkt að opinberir starfsmenn yrðu atvinnulausir. Núna varð hins vegar fjöldi félagsmanna FÍN á almennum vinnumarkaði atvinnulaus og þá þurfti að tryggja þessi réttindi. Þetta var eitt fyrsta stóra dæmið um hvernig félagið var farið að sinna hagsmunum félagsmanna á hinum almenna markaði. Liður í þessu var svo að reyna að fá þessa nýju félagsmenn inn í stjórn FÍN til að fá þá rödd skýrar fram í starfsemi félagsins.

BHMR-deilan

Þegar deilan um aðgang félagsmanna í FÍN að atvinnuleysistryggingasjóði var í gangi gegndi Jóhanna Sigurðardóttir embætti félagsmálaráðherra. Það leiðir hugann að þeirri staðreynd að margar erfðustu rimmurnar sem við í FÍN og BHM háðum við ríkisvaldið voru

í tíð vinstristjórna eða vinstrisinnadra ráðherra, ein undantekning var t.d. verkfallið 2015. Sú harðasta var án efa í kjölfar Þjóðarsáttasamninganna 1990 sem ríkisstjórn Steingríms Hermannssonar gerði með ASÍ, VSÍ og BSRB. Vegna þessara kjarasamninga taldi ríkisstjórnin nauðsynlegt að setja bráðabirgðalög til að nema úr gildi kjarasamning sem ég hafði undirritað sem formaður BHMR ásamt Ólafi Ragnari Grímssyni fjármálaráðherra og hann meira að segja kallaði „tímamótasamning“. Þegar sú stjórn var mynduð 1988 stóðu væntingar til að ná fram ýmsum réttindabótum fyrir launþegahreyfinguna, ekki síst að jafna kjör háskólamanna hjá ríki og almennum markaði sem náðist að hluta í gegn með þessum kjarasamningi árið 1989.

Við í BHMR vorum hins vegar mjög á varðbergi fyrir að inn í samninginn slæddust einhver ógildingarákvæði og ekki þyrfti að standa við hann við tilteknar aðstæður. Svo var ekki og taldi ríkisstjórnin sig þurfa að nema hann úr gildi með bráðabirgðalögum ári síðar þegar hann var talinn brjóta í bága við aðgerðir fyrrnefndra aðila vinnumarkaðarins til að vinna bug á verðbólgu. Þjóðarsáttin hefur mér ætíð þótt sérkennilegt heiti á tímabili þegar kaupmáttaraukning fraus föst við botninn, kaupmáttur hefur í reynd aldrei verið betri á Íslandi en á verðbólgutímum. Ríkisstjórnin hafði þar í raun sett sig í mjög þrönga stöðu. Hæstiréttur dæmdi síðar að ekki hefði mátt fella niður hina umsömdu launahækkun upp á 4,5% og fékk háskólafólk nokkrar bætur í samræmi við það. Þetta mál fór hins vegar mjög illa með bæði Alþýðubandalagið og Þjóðviljann.

Í kjölfar þessarar deilu og baráttu okkar fyrir að hnekkja þessum aðgerðum beitti ríkisstjórn okkur fjársvelti með því að draga úr ýmiss konar opinberum styrkjum til BHMR sem fyrir vikið lenti í fjárhagslegri klemmu. Við fórum á fund ráðherra félagsmála, Jóhönnu Sigurðardóttur og hún veitti okkur umtalsverðan styrk úr svonefndum „skúffusjóði“ sínum. Þannig komumst við fyrir vind í rekstri bandalagsins en þetta leiddi til að aldrei frammar var byggt á opinberum fjármunum við að fjárhagsgerð í rekstri þess. Fáist einhverjir opinberir styrkir er það ágætt og þeim varið til tiltekinna verkefna en ekki til að standa straum af kjarnastarfsemi félagsins. Þetta var holl lexía því hún sýndi að mjög bríðult er að reka svona hagsmunafélög og treysta á fjármagn frá stjórnvöldum þegar skerst í odda.

Ég gegndi áfram formennsku Bandalagsins til 1996, fannst ómögulegt að hætta strax eftir deilurnar 1989-90 því hreyfingin var mjög lemstruð og uppbyggingarstarf knýjandi. Í kjarasamningum 1996-97 náðust mikilvægar umbætur á launakerfi auk þess sem tókst í bili að afstýra viðleitni hins opinbera að skerða verulega lífeyrisréttindi opinberra starfsmanna. Lífeyrismál hafa lengi við mín ær og kýr, fer þar saman nær öfgakenndur áhugi minn að reyna að reikna alla skapaða hluti og svo mikilvægi þessa málaflökks. Ég sagði hins vegar „í bili“ því ég hef enn þann dag í dag illan bifur á því að ríkið sé að reyna að losa sig undan skuldbindingum sínum og vandræðum í lífeyrismálum. Skuldir þess við opinbera lífeyrissjóði er að mínu viti ekkert ólík hverri annarri launaskuld en ég er ansi hræddur um að ríkið ætli að velta þessum bagga inn í framtíðina yfir á yngri kynslóðir.

Nýjar áskoranir

Annars hefur stafsemi Félags íslenskra náttúrufræðinga tekið umtalsverðum breytingum á því skeiði sem ég hef komið þar að máli. FÍN hefur heilt til tekið lítið sinnt einhvers konar fræðastarfi, á því eru örfáar undantekningar og má benda á t.d. ráðstefnuna Umhverfísímynd Íslands 1992. Félagið hefur hins vegar fremur reynt að hlúa að ýmiss konar fagfélögum. Ég t.d. sjálfur er í tveimur slíkum sem eru tileinkuð fræðastarfi, þ.e. Jarðfræðafélaginu og Eðlisfræðifélaginu. Þau koma hvorug nálægt kjaramálum en sjá um ráðstefnur og bjóða fyrirlesurum til landsins. En þetta helgast án efa af þeirri staðreynd að fagið náttúrufræði er orðið svo vítt hugtak að ekki er hægt að búa til neina sérfræði úr henni sem slíkri. FÍN hefur samt reynt að vekja athygli á náttúruvísindagreinum og t.d. bent á að tilfinnanlega vanti menntað fólk á tilteknum sviðum náttúruvísinda. Félagið á aðild að svokölluðu Starfsþróunarsetur háskólamanna sem getur ýtt undir hvers kyns fræðastarf og viðburði.

Sem dæmi um nýjan málaflökk inni á borði félags líkt og FÍN má nefna eineltismál. Án efa hefur verið bullandi einelti öldum saman í þessu samfélagi en þetta er ein af þeim meinsemdum sem við erum sífellt oftast að glíma við því nú er komið orð yfir hana og blessunarlega mikil vakning í gangi. Félagin geta hins vegar lítið beitt sér með beinum hætti þegar t.d. starfsmaður leitar þar eftir úrlausn sinna mála eftir að hafa greint frá einelti á vinnustað. Þetta eru á allan hátt óskapleg erfiðir hlutir að nálgast, einkum að gera það án þess að taka afstöðu og skipa sér í lið með einhverjum. Við í félaginu förum ekki í málið með beinu inngripi á vinnustaðnum heldur lítum á það sem vinnuumhverfismál sem beri að leysa á vettvangi. Beitum okkur fyrst og fremst fyrir því að vinnuveitandi taki á málinu, að aðilar sem beri skyldur gagnvart starfsmönnum gangist við þeim. Umhverfi vinnustaðarins getur t.d. verið á þann veg að ákveðinn einstaklingur eigi erfitt uppdráttar en þá verður samt að reyna að laga það innan veggja hans, jafnvel þá með því að sækjast eftir ráðgjöf eða greiningu hjá sérmenntuðu fólki í slíkum málum, t.d. hjá Vinnueftirlitinu sem hefur þar ákveðnum skyldum að gegna. Athafnaleysið gerir ekkert annað en að eineltismál verða verri og verri. Vinnuumhverfismál og vinnuöryggismál eru atriði sem við í FÍN reynum að vera mjög vakandi yfir.

Svo hefur fjöldi þeirra vinnustaða þar sem félagsmenn FÍN starfa fjölgað mjög síðustu áratuginu sem skapar krefjandi úrlausnarefni fyrir þá viðleitni forystu félagsins að vera í góðu sambandi við þá flesta. Meðan ég gegndi formennsku í Félagi íslenskra náttúrufræðinga kappkostaði ég að halda á hverju ári vinnustaðafundi hjá öllum fyrirtækjum og stofnunum þar sem a.m.k. fimm félagsmenn voru að störfum. Þetta hafa árlega verið um 40 fundir en ætli það flokkist ekki undir mína sérvisku að vilja með þessum hætti ná til þorra félagsmanna. Þarna fór ég yfir með starfsmönnum t.d. þróun launa, breytingar á aldursdreifingu á vinnustaðnum og skiptingu launaflokka. Þegar ég fór á vinnustaðafund hjá Skógræktinni t.d. þurfti að fara gaumgæfilega yfir réttarstöðu starfsmanna við aðilaskipti þegar til stendur að sameina Skógræktina og svokölluð landshlutaverkefni. Hið sama gildi fyrir sameiningu Hafrannsóknastofnunar og Veidimálastofnunar.



Mynd 6: Páll Halldórsson að halda 1. maí ræðuna árið 1985. Ljósmyndari: Óþekktur.

Hjá Blóðbankanum og rannsóknastofnunum spítalanna þarf að reifa hvaða störf séu undanþegin verkfallsheimild. Ríkisvaldið reynir að fækka þeim störfum en þegar leitað er til Félagsdóms hefur hann oftast viljað halda á lofti að verkfallsrétturinn sé heilagur ef undan eru skilin störf á sviði löggæslu og þau sem eiga að koma í veg fyrir alvarlegt heilsutjón fólks. Nú hefur verið reynt án árangurs að afnema verkfallsrétt dýralækna í sláturhúsum með vísun í hugtakið dýravelferð. Mörg þessara mála eru sígild og koma upp með reglubundnum hætti í samskiptum FÍN við félagsmenn sína.

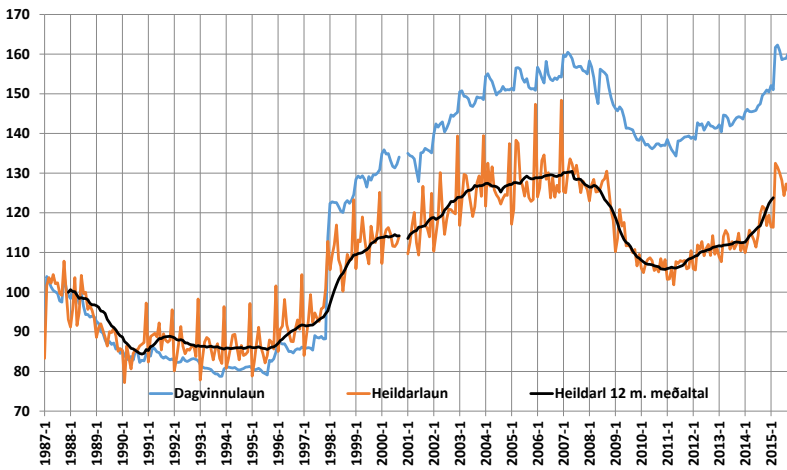
Á ný í fremstu víglínu

Við árpúsundamótin dró ég mig nokkuð í hlé frá félagsmálum FÍN og BHM. Ég hafði verið formaður kjararáðs frá 1996 en lét af því starfi árið 2000 og helgaði mig frekar stjórnunarstöðum á Veðurstofnunni. Tók þó sæti í samninganefndum og kom að einhverju marki nálægt öllum samningum á vegum Félags íslenskra náttúrufræðinga. Þegar dró til tíðinda í efnahagsmálum þjóðarinnar í aðdraganda bankahrunsins 2008 var ég á ný "sjanghæjaður" inn í fremstu víglínu og varð þá formaður FÍN. Síðan í árslok 2014 tók ég jafnframt við formennsku í BHM hafandi gegnt embætti varaformanns. Þáverandi formaður, Guðlaug Kristjánsdóttir, varð forseti bæjarstjórnar Hafnarfjarðar og sagði af sér til að afstýra hvers kyns hagsmunaaárekstrum. Þannig að aldarfjórðungi eftir deilurnar í kjölfar þjóðarsáttarinnar var ég kominn í sömu stöðu, aftur orðinn formaður háskólamanna og á ný á leið í harða vinnudeilu því strax þá, í desember 2014, var orðið ljóst að stefndi í átök á vinnumarkaði 2015 ef kjarabætur ættu að nást fram.

Ég tel nú almennt ekki ákjósanlegt að ganga inn í sama starfið tvisvar sinnum og varð því mjög feginn þegar Þórunn Sveinbjarnardóttir var ráðin til að taka við af mér í apríl 2015. Eitthvað bar á gagnrýniröddum að pólitískur litur einkenndi þessa ráðningu, ég gef lítið fyrir að það þurfi endilega að vera neikvætt. Mörg hver erum við pólitískt lituð og það þarf ekki að vera vandamál, nema það sé látið vera vandamál. Samninganefnd ríkisins er t.a.m. ekki lengur pólitískt mönnuð að hluta eins og var áður fyrr, við þurftum vissulega að leita á fund fjármálaráðherra 2015 og jafnframt til nokkurra þingflokka þannig að pólitísk nálægð er alltaf fyrir hendi en hér gildir að hafa yfir allan vafa að einstaklingar séu í flokkspólitískum erindagiörðum

Kaupmáttur náttúrufræðinga hjá ríki frá 1987

Meðaltal 1987 = 100



Kaupmáttur náttúrufræðinga hjá ríki frá 1987 til 2015. Unnið af Páli Halldórssyni.

Í svona störfum. Í deilunum 1989-90 var ég t.a.m. í sama stjórnmalaflokki og fjármálaráðherra þannig að í svona stöðu veldur hver á heldur.

Eftir verkfallið 2015 náðust samningar sem eiga að fela í sér að kaupmáttur hækki upp í sömu gildi og voru fyrir bankahrunið 2008. En hvað þýðir það í raun? Íslenskt efnahagslíf lýtur ekki alveg sömu lögmálum og önnur hagkerfi. Sprenging í ferðaþjónustu hefur skipt sköpum í þeirri hagvaxtarveiflu sem hefur verið ríkjandi síðustu ár. Ég vona einfaldlega að það náist stöðugleiki og þetta sé ekki blaðra sem tútni út og spryngi með tilheyrandi áföllum fyrir launþega eins og ótrúlega oft hefur gerst hér en alltaf komið á óvart. Þegar ég horfi á grafið sem sýnir hvernig kaupmáttarkúrfan sveiflast upp á við samkvæmt samningunum 2015 grípur mig einhver innbyggð svartsýni um þetta fari ekki svona vel.

Svo eru jafnframt ýmsir þættir í samskiptum FÍN við ríkisvaldið og önnur hagsmunafélög sem eru ekki síður sígild, einkum og sér í lagi hvort eigi að efna til samningaviðræðna við ríkið saman eða sitt í hvoru lagi. Upp úr 1990 urðu félögin nær einhuga um að ríkið yrði að ganga

til samninga við þau eitt í einu. Við ætluðum ekki að spara þeim sporin með því að ræða við marga saman og sömdum einir með mis miklu sambandi við önnur félög, það var t.d. mjög náð í kjarasamningum 1997 enda var búið að læra að þótt við sætum ein að samningaborði tryggði það engan veginn að þau kjör sem okkur buðust yrði haldið leyndum fyrir öllum hinum. Einn í samninganefnd ríkisins sagði „þið eruð eins og hríplek tunna hér í Karphúsinu, allt sem við setjum fram á einum stað er nær undireins komið í kröfur annars staðar“. Þarna var að þróast ný tegund af samningsmódeli þar sem félögin sömdu sitt í hvoru lagi en höfðu gott samtal sín á milli.

Síðan árið 2005 var efnt til samflots allmargra félaga en án aðkomu Félags íslenskra náttúrufræðinga. Náttúrufræðingar hafa oft þótt nokkuð sjálfstæðir og hér vildi forystan ekki eiga á hættu að hafa lítið með framvinduna að segja og vera stillt upp fyrir samningum sem gerðum hlut. Því vildi hún semja sérstaklega. Ennþá sjást ummerki þess þar sem FÍN er með öðruvísi launatöflu en önnur félög innan BHM. Þremur árum síðar kom svo í ljós að fleiri félögum fannst reynslan frá samflotinu ekki nógu æskileg, einstakar raddir fengu ekki að heyrast og því var samningsumboð ekki falið einni nefnd heldur áttu fulltrúar nær allra félaga sæti við borðið í sameiginlegri viðræðunefnd andspænis ríkinu. Svo þegar gengið var til samninga undirritaði sérhver fyrir hönd síns félags. Þannig að þótt ætlun félaganna hefði verið að ræða milliliðalaust við ríkið var erfitt fyrir mörg þeirra að hafa aðgang að því samtali. Ef við svo lítum til þeirra samninga sem hafa verið gerðir síðan 2008 hafa þeir farið fram með sambærilegum hætti, þ.e. félögin hafa flest komið að borðinu en í sameiningu. Félögin eru að leita að formi sem uppfyllir þau skilyrði að samtakamáttur þeirra nýtist en um leið að raddir þeirra drukni ekki. Sem er vissulega mikil jafnvægiskunst.



Páll Halldórsson, varaformaður BHM og formaður FÍN og Þórunn Sveinbjarnardóttir, formaður BHM í kröfugöngu árið 2015 – Metum menntun til launa.

Erlent samstarf

Náttúrufræðingar á Norðurlöndum
í heimsókn á Íslandi

Félags íslenskra náttúrufræðinga heldur góðu sambandi við systurfélög okkar á Norðurlöndunum en þau eru:

Formenn og framkvæmdastjórar félagnna hittast í júní á hverju ári og ræða það sem er efst á baugi hverju sinni. Að mati okkar hjá félaginu er mikilvægt að rækta þessi samskipti og gagnkvæmur samningur er milli félaganna um að aðstoða félagsmenn félaganna ef þeir þurfa aðstoð í þeirra landi. Það má nefna að í fyrra var borin fram sú tillaga um að fækka fundunum, það féll ekki í góðan jarðveg félaganna og því vonum við að þetta samstarf haldi áfram í óbreyttri mynd næstu árin.

Í desember ár hvert hittast framkvæmdastjórar til að undirbúa fund næsta árs. Það land sem tekur á móti félögnum ræður þema hvers árs. Löndin skiptast á að taka á móti hópnum, en á síðasta ári var FÍN gestgjafinn og tók á móti þeim. Ferð þeirra stóð tæpa 3 daga og í ár munu formenn og framkvæmdastjórar félaganna hittast í Finnlandi.



Í Landbúnaðarsafninu, Jacob, Helena og Ivar. Ljósmyndari: Marianna H. Helgadóttir.



Myndin er tekin í Landbúnaðarsafninu á Hvanneyri. Frá vinstri: Marianna H. Helgadóttir (IS), Merete Skaug (NO), Børge Jørgensen (DK), Jakob Svendsen-Tune (DK), Vebjørn Knarrum (NO), Mikael Jern (FI), Helena Nicklasson (SE), Jyrki Wallin (FI), Ivar de la Cruz (SE) og Ragnar Frank Kristjánsson leiðsögumaður okkar á Hvanneyri. Ljósmyndari: Ópekkur.

Þegar hópurinn kom til Íslands sl. sumar þá var hópurinn sóttur til Keflavíkur og var keyrt beint að Landbúnaðarháskólanum að Hvanneyri og þar voru nokkur flutt mjög áhugaverð erindi, sem voru eftirfarandi:

- Landscape and architecture-Sigríður Kristjánsdóttir, Agricultural University of Iceland (AUI)
- Greenhouse production – use of geothermal power, Guðríður Helgadóttir, AUI
- Feed production – milk production maximization, Þóroddur Sveinsson, AUI
- Forestry in Iceland, Ólafur Eggertsson, Icelandic Forest Research
- The economic crisis and future challenges of Icelandic agriculture, Áslaug Helgadóttir, AUI
- Student mobility to other countries - EU/China, Þórunn Reykdal, AUI



Frá vinnufundi félaganna. Frá vinstri Vebjørn, Ivar og Páll. Ljósmyndari: Marianna H. Helgadóttir.



Frá vinstri: Mikael, Børge, Jakob, Helena og Vebjørn. Ljósmyndari: Marianna H. Helgadóttir.



Myndin er tekin á Hvanneyri. Ljósmyndari: Maríanna H. Helgadóttir

Að loknum erindum var snætt á Hvanneyri og gestum okkur gafst kostur á að ræða við fyrirlesarana. Síðan var Landbúnaðarsafnið/Ullarselið heimsótt. Farið var að Nautastöðinni að Hesti og síðan var ekið að Hótel Glym í Hvalfirði. Snæddur var kvöldverður og eftir hann var farið var í heitan pott, sem var mikil upplifun fyrir okkar erlendu gesti sem kom á óvart, en fæstir höfðu áður farið í slíkan heitan pott.

FÍN ákvað þema síðasta árs. FÍN hafði sent til félaganna ítarlegan spurningarlista og sett saman erindi sem farið var í gegnum á fundi hópsins daginn eftir. Það sem aðildarfélögin ræddu var innra skipulag félaganna, atvinnuleysi náttúrufræðinga, sjóði og tryggingar launþega. Einnig voru ræddir ráðningarsamningar og form þeirra og starfslýsingar. Komið var aðeins inn á þjónstu félaganna við námsmenn. Rætt var um gang samningaviðræðna og um verkföll, en FÍN var einmitt í miðju verkfalli þegar heimsókn okkar gesta bar að garði.

Að fundi loknum var snæddur hádegisverður og keyrt að Þingvöllum og þaðan í Bláa lónið. Fundarmönnum var boðið í Bláa lónið og síðan var boðið upp á kvöldverð og gist var í heilsulindinni.

Frekari upplýsingar er að finna á vefsvæði FÍN, <http://www.fin.is/um-felagid/erlend-samskipti/>

FÍN - Penni með USB kubbi

Félag Íslenskra náttúrufræðinga hefur látið útbúa áletraða penna með merki félagsins og í þessum penna er USB kubbur, með skjápúða á öðrum endanum. Þessir pennar voru útbúnir í tilefni 60 ára afmælis félagsins og verður öllum félagsmönnum okkar gefinn slíkur penni sem mæta á aðalfundinn og/eða afmælisráðstefnuna.

Þeir sem ekki mæta ekki á aðalfundinn eða afmælisráðstefnuna geta pantað sér pennann með því að leggja inn pöntun á vefsvæði félagsins og verður hann sendur félagsmönnum okkar, ásamt afmælisritinu.

Afmælisráðstefna - FÍN 60 ára

FÍN til framtíðar

Hver verða helstu viðfangsefnin í framtíðinni?

- 13:00 Tónlistaratriði
- 13:15 Formaður afmælisnefndar setur ráðstefnuna
Ína Björg Hjálmarsdóttir
- 13:20 „Það verður eigi gengið að skipulagsgerð eins og hverju einföldu verki“
Ásdís Hlökk Theodórsdóttir
- 13:35 Af sónarhóli vistfræðinnar
Þóra Ellen Þórhallsdóttir
- 13:50 Ferðapjónusta og náttúran:
Náttúran sem auðlind ferðapjónustunnar
Anna Dóra Sæþórsdóttir
- 14:05 Jarðvísindi í fortíð, nútíð og framtíð
Magnús Tumi Guðmundsson
- 14:20 Hlé
- 15:00 Skemmtiatriði
Ari Eldjárn
- 15:20 Sjávarútvegs- og hafrannsóknir:
Hinn huldi heimur hafsins,
loftslagsbreytingar og helstu
áskoranir í rannsóknum.
Hrönn Egilsdóttir
- 15:35 Jöklar á hverfanda hveli?
Þorsteinn Þorsteinsson
- 15:50 Nýsköpun: Nýsköpun sem útflutningsvara
Björn Örvar
- 16:05 Lífvísindi: Á fremstu víglínu gegn sýklum.
Guðmundur Hrafn Guðmundsson
- 16:20 Fundarstjóri tekur saman daginn
- 16:30 Skemmtiatriði
Björk Jakobsdóttir
- 16:50 Ráðstefnu lýkur
- 17:00 Móttaka með ráðstefnugestum
- 18:00 Tónlistaratriði



Orlofshús FÍN -

Orlofsvalkostir sumarið 2016

Skógarkot



Skógarkot er mjög rúmgott timburhús í Norðtunguskógi u.þ.b. 2 km. ofan við bæinn Norðtungu í Þverárhlíð í Borgarfirði. Skógarkot stendur eitt og sér í þéttvöxnum skógi.

Húsið er það stórt að það rúmar vel 2 - 3 fjölskyldur. Í húsinu er tvö svefnherbergi á jarðhæð. Tvíbreitt rúm er í öðru herberginu og rúm sem er ein og hálf breidd í hinu herberginu. Á efri hæð eru tvö svefnloft með samtals sjö rúmum (4+3+1) og eitt herbergi með einum litlum svefn-sófa. Auk þess eru í húsinu tvær aukadýnur, tvö samantrotin barnarúm og tveir barnastólar. Á neðri hæð er rúmgóð stofa, borðstofa, eldhús, baðherbergi, sturta, geymsla og þvottahús með bakinnngangi. Í eldhúsinu er

eldavél, ísskápur, örbylgjuofn og borðbúnaður fyrir a.m.k. 18 manns. Sængur og koddar eru fyrir 14 en gestir þurfa að taka með sér allt lín. Í bústaðnum eru tvö sjónvörp ásamt DVD spilara og tvö útvörp með geislaspilara. Stórt gasgrill er á staðnum. Við húsið er góð verönd með útihúsgögnum og heitum potti. Ein róla og sandkassi er til staðar fyrir börnin, ásamt fötum og skóflum.

Vikuleiga kr. 35.000

Fullsæll



Fullsæll er lítið sumarhús í landi Syðri-Reykja í Biskupstungum og er ca. 45 fermetrar án svefnlofts.

Í húsinu eru tvö svefnherbergi annað með hjónarúmi en hitt með koju (þ.e. rúm og hákoja), baðherbergi með sturtu, stofa með litlum svefnsófa, eldhúskrókur með eldavél og ísskáp. Í húsinu er samantrotið barnarúm og barnastóll. Sængur og koddar eru fyrir sex en gestir þurfa að hafa með sér allt lín. Borðbúnaður er fyrir a.m.k. 10 manns. Útvarp og sjóvarp er í bústaðnum og millistórt gasgrill. Stór verönd er við húsið ásamt heitum potti og þá eru góðar rólur og sandkassi til staðar fyrir börn. Heimilt er að veiða í ánni Fullsæl sem rennur fyrir neðan húsið og er veiðigjaldið innifalið í leigunni.

Vikuleiga kr. 27.000

Sótt er um á vefsvæði FÍN www.fin.is á rafrænu eyðublaði og umsóknarfrestur er til 17. apríl nk.



Hverjir eru náttúrufræðingar?

Náttúrufræðingar eru m.a.:

- Arkitektar
- Búfræðikandidatar
- Eðlisfræðingar
- Efnafræðingar
- Erfðafræðingar
- Ferðamálafræðingar
- Fiskifræðingar
- Fornleifafræðingar
- Grasfræðingar
- Jarðeðlisfræðingar
- Jarðfræðingar
- Landfræðingar
- Landslagsarkitektar
- Lífeðlis- og lífefnafræðingar
- Líffræðingar
- Líftæknifræðingar
- Sameindalíffræðingar
- Sjávarlíffræðingar
- Sjávarútvegsfræðingar
- Skógfræðingar
- Stjerneðlisfræðingar
- Stærðfræðingar
- Tölvunarfræðingar
- Umhverfisfræðingar
- Veðurfræðingar
- Vistfræðingar

Við erum stéttarfélag náttúrufræðinga www.fin.is

